

# Pożyteczne OWADY drapieżne

Naturalnymi wrogami szkodników w ogrodach są owady drapieżne i pasożytnicze. Ograniczając liczebność szkodników pomagają zachować równowagę w środowisku naturalnym. Aby przyciągnąć do ogrodu naszych sprzymierzeńców należy sadzić różne gatunki roślin: jednorocznych, dwuletnich, bylin, drzew i krzewów. Rośliny te dostarczają pożytecznym owadom pożywienia (nektar i pyłek), miejsce do rozwoju oraz schronienia.



## SKÓREK POSPOLITY



Jest jednym z najważniejszych drapieżców mszyc (także bawełnicy korówki groźnego szkodnika jabłoni) na drzewach i krzewach owocowych. Skórki zjadają również drobne gąsienice, roztocze i czerwcę, miodówki gruszkową, martwe owady oraz zarodniki grzybów. Najbardziej aktywne są nocą i w dni pochmurne. W ciągu dnia przebywają pod kamieniami, opadłymi liśćmi oraz owocami. Zimują w wierzchniej warstwie gleby (między, zarośla). Aby zapewnić im schronienie w ciągu dnia – w koronach drzew owocowych należy zawieszac torebki z czarnej folii z małymi otworami wypełnionymi wiórami użytkowymi do pakowania jabłek lub doniczki napełnione słomą i zawieszane do góry dnem na gałęziach.

## OMOMIŁKOWATE



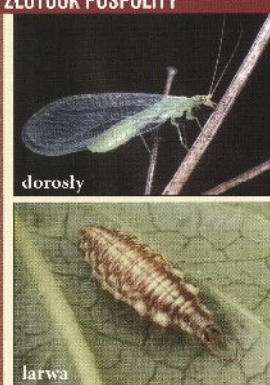
Charakterystycznymi cechami tych chrząszczy są wąskie wydłużone i spłaszczone ciało oraz długie nitkowate czułki. Pierwsza para skrzydeł (pokrywy), jak i całe ciało są miękkie. Barwy w zależności od gatunku mają odcienie czarny i pomarańczowy połączone w różnych proporcjach. Dorosłe omomiłki pojawiają się licznie na wiosnę i wczesnym latem. Występują w różnych warunkach środowiska (sady, lasy, ogrody przydomowe). Odżywiają się mszycami, jajami wielu szkodliwych błonkówek, chrząszczy i motyli. Larwy ich polują w glebie na ślimaki oraz drobne owady.

## BIEDRONKOWATE



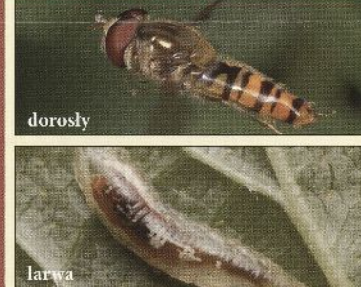
Jedne z najbardziej efektywnych drapieżców. Głównym ich pokarmem są mszyce oraz inne owady (miodówki, skoczki). Drapieżne są dorosłe chrząszcze i ich larwy. Larwy (A) i poczwarki (B) biedronek często są niszczone, gdyż swoim wyglądem nie przypominają znanej wszystkim dorosłej postaci. Dzielne zapotrzebowanie pokarmowe larw biedronek jest bardzo duże, wynosi 200-600 mszyc (zależnie od gatunku mszycy). Biedronki zimują w stadium owada dorosłego gromadnie w dużych skupieniach (śiedmiokropka) lub po kilka sztuk (dwukropka - (C)). Na miejsce zimowania wybierają różne miejsca, min. zgrabione liście. Dlatego w ogrodzie warto zostawić w kilku miejscach kupki liści, w których będą mogły przeziemować. Liście najlepiej uprzątnąć dopiero, jak biedronki opuszczą miejsce zimowania (II połowa kwietnia). Przywabianie biedronek: Zagrożone przez mszyce rośliny opryskiwać raz w tygodniu lekko posłodzoną wodą (1/2 łyżki cukru na litr wody). Pojawiają się wówczas wcześniej na roślinach.

## ZŁOTOOK POSPOLITY



Jaja przymocowane do srebrzystych nitki samice składają w pobliżu kolonii szkodników (najczęściej mszyc). Larwy są wrzecionowate, ze spiczasto zakończonym odwłokiem. Mają obcęgowate szczęki, którymi zabijają i wysysają mszyce, czerwcę, miodówki, zwójki i przedziorki. Jedna larwa złotooka w ciągu dwóch tygodni może zniszczyć około 450 mszyc. Złotook pospolity ma 3-4 pokolenia, dlatego obecny jest przez cały sezon. Zimują owady dorosłe w szczelinach, pod odstającą korą, w mieszkaniach. Wiosną dorosłe owady przelatują na kwitnące krzewy i drzewa, gdzie odżywiają się nektarem i pyłkiem, następnie na rośliny uprawne w celu złożenia jaj. Aby uchronić je przed wyginięciem w zimie należy ustawić proste skrzynki, do których bardzo chętnie przylatują w okresie poszukiwania kryjówek zimowych. Późną jesienią należy przenieść skrzynki wraz ze znajdującymi się w środku złotoookami np. do altany. Wiosną gdy ociepli się, skrzynki należy umieścić na działce, aby umożliwić im wylot.

## MUCHÓWKI BZYGOWATE



Z wyglądu przypominają osy i są często z nimi mylone. Nie są groźne dla człowieka, nie posiadają żądał. Mają zdolność zawisania w locie nad kwiatami. Dorosłe bzygowate odżywiają się pyłkiem i nektarem kwiatowym. Larwy ich są drapieżne – żywią się mszycami (zwłaszcza jabłoniowymi), miodówkami, wciornastkami, małymi gąsienicami. Liczba zjadanych mszyc w zależności od gatunku byzga, jak również ofiary (200-1000 sztuk). Bzygowate zimują w stadium owadów dorosłych lub larw (w zależności od gatunku).

## Pasożytnicze błonkówki

### MSZYCARZOWATE



Mszycażowate rozwijają się tylko w ciele mszyc. Są pasożytami około 40 gatunków mszyc (mszyca brzoskwińniowa, mszyca kruszyńniowo-ogórkowa, mszyca kapuściana). Owady dorosłe są przeważnie czarne, uskrzydłone (2-3 mm). Samica za pomocą pokładka składa po jednym jajku do ciała mszycy, w którym odbywa się cały rozwój larwalny. Ciało pasyzytowanej mszycy jest rozdużone i stwardniałe, powstaje tzw. „mumia”. Mumie mają barwę żółtą lub beżowo żółtą. Dorosły owad wygryza otwór w tylnej części odwłoka martwej już mszycy i wydostaje się nazewnątrz. Mszycażowate mają kilka pokoleń rocznie. Diaretella rapae – parazytoid mszycy kapuścianej. W lipcu pasyzytowanie mszyc w kolonii przekracza 90%.

### OSIEC KORÓWKOWY



Jest bardzo małą błonkówką (1-3 mm) barwy brunatno czarnej. Samica składa pojedynczo jaja do starszych stadiów larwalnych mszycy bawełnicy korówki (groźnego szkodnika jabłoni), tam rozwija się larwa i poczwarka. Owad dorosły wylatuje z martwej mszycy przez dobrze widoczny okrągły otwór wygryziony w jej ciele. W roku rozwija się 5-6 pokoleń tego pasyzyty. Można zwiększać skuteczność osca korówkowego poprzez przeniesienie fragmentów gałęzi ze spasyzytowanymi koloniami bawełnicy na drzewa pozbawione tego pasyzyty. W optymalnych warunkach osiec potrafi pasyzytować 100% bawełnicy korówki.

## BIEGACZOWATE



Chrząszcze te nie latają, szybko poruszają się wśród grudek ziemi w poszukiwaniu owadów. Odżywiają się ich różnymi stadiami rozwojowymi. Niektóre zjadają mszyce spadające z roślin, inne zjadają jaja, larwy (np. owocnic, nasionnicy trzęsiniówki) spadające z owoców na ziemię i gąsienice, jeszcze inne poczwarki, ślimaki, dżdżownice. Drapieżne są owady dorosłe oraz ich larwy. Owady te są naturalnymi regulatorami liczebności zwłaszcza szkodników glebowych. Najchętniej przebywają w stanowiskach wilgotnych, zacienionych. Biegaczowate objęte są ochroną ścisłą. Biegacz wręgaty (A) Ciało jego jest brązowe (lub zielonkawe) z miedzianym odcieniem. Odnóża są dość długie, osadzone lekko na boki, co ułatwia bieganie. Na pokrywach widać charakterystyczne podłużne złożnienia, ciągnące się przez całą ich długość. Aktywny jest w ciągu dnia. Biegacz zielonozłoty (B) Duży chrząszcz 18-30 mm długości. Wierzch ciała zielonozłoty, pokrywy złocistozielone lub niebieskozielone. Uda i pierwszy człon czułków ciemnoczerwone. W Polsce owady dorosłe spotykane są najczęściej od początku maja do połowy września. Zimują osobniki dorosłe, które mogą żyć do kilku lat. Gwarantem ten jest bardzo wrażliwy na środki chwastobójcze oraz nadmiar nawozów sztucznych.

## DRAPIEŻNE PLUSKWIAKI RÓŻNOSKRZYDŁE



Pluskwiaki te żywią się przedziorkami, mszycami, skoczkami, jajami owocówek, larwami miodówki jabłoniowej i przszczarków, gąsienicami zwójkówek, namiotnika jabłoniowego oraz innymi drobnymi owadami. Wbijając klucję w ciało ofiary jednocześnie wpuszczają ślinę zawierającą substancje paraliżujące. Unieruchomiona ofiara jest następnie wysysana przez pluskwiaka. Drapieżne są osobniki dorosłe i larwy. Występują od wczesnej wiosny do późnej jesieni. Rodzina zajadkowate (A) Pluskwiaki do 17 mm długości o silnie zbudowanej klucję i pierwszej parze kończyn, którymi przetrzymują ofiarę. Dziubalek gajowy (B) niewielki owad (3,5-4,5 mm) o czarno-białym ubarwieniu. Jest bardzo aktywnym drapieżcą wszystkich stadiach rozwojowych. Można go spotkać na drzewach i krzewach owocowych od wczesnej wiosny do późnej jesieni.